



**PREMIÈRE  
MINISTRE**

*Liberté  
Égalité  
Fraternité*

**EcoJardin**  
la référence de gestion écologique

# **Rencontre EcoJardin 2023**

**Jeudi 2 février 2023**

**Présentation des jardins  
de Matignon**



JARDINS DE MATIGNON



# PRÉSENTATION DU PERIMETRE DES SERVICES DE LA PREMIER MINISTRE

## Les jardins en quelques chiffres...

**Nombre d'hectares total** : 3,4 hectares dont 6237 m<sup>2</sup> de massifs arbustifs

**Nombres d'arbres** : 546 dont certains sont en cours de classement par l'association « arbres remarquables en France ».

**Nombre d'ha de pelouse et gazon** : 1,17 hectares dont 1 350 m<sup>2</sup> de prairies fleuries

**Nombre d'ha de plan d'eau (bassins et mare)** : 209 m<sup>2</sup>

## Où se situent les jardins de Matignon ?



Hôtel de Castries



Hôtel de Clermont



Hôtel de Matignon



Hôtel de La Forest Divonne  
(dit hôtel Lebel)



Hôtel Rothelin-Charolais



Hôtel Gouffier de Thoirs



Hôtel de Cassini

# PRÉSENTATION DE L'ÉQUIPE

## Un entretien des jardins externalisé mais piloté par une équipe interne

L'équipe des jardiniers est composée de **trois personnes internes** et d'une moyenne de **quatre jardiniers** d'une entreprise spécialisée dans l'entretien des jardins historiques.

## Recrutement d'un apprenti

Depuis septembre 2021, un apprenti de niveau licence, **spécialisé dans la transition écologique des milieux horticoles**, a rejoint l'équipe soulignant une volonté forte de donner aux jardins une dimension durable.



# HISTORIQUE DES JARDINS DES SERVICES DE LA PREMIÈRE MINISTRE

## Les jardins en quelques dates...



*L'époque de construction de ces hôtels particuliers est relativement similaire d'un site à l'autre. Par soucis de synthèse, **L'HISTOIRE DE CES JARDINS TOUS SITUÉS DANS LE QUARTIER SAINT-GERMAIN SERA PRÉSENTÉE ET ÉTUDIÉE AU TRAVERS DU JARDIN DE L'HÔTEL DE MATIGNON** qui est le plus grand et le plus emblématique d'entre tous.*

**Les jardins sont sensiblement datés de la même époque et les transformations qu'ils ont subies sont souvent similaires.**

Les 3 principales périodes historiques du jardin de l'Hôtel de Matignon :

- Époque jardin classique** : 18<sup>e</sup> siècle
- Époque jardin romantique** : 19<sup>e</sup> siècle
- Époque jardin moderne** : Intervention d'Achille Duchêne, début du XX<sup>e</sup>



PREMIÈRE  
MINISTRE

Liberté  
Égalité  
Fraternité



# HISTORIQUE DES JARDINS DES SERVICES DE LA PREMIÈRE MINISTRE

## A construction...



L'origine de la construction de l'Hôtel de Matignon remonte **en 1719**, lorsque Christian Louis de Montmorency, prince de Tingry (environ 6 000m<sup>2</sup>) pour y faire construire un hôtel particulier.

Suite à la construction de l'hôtel des Invalides, une expansion démographique a lieu à l'ouest, qu'alors dominé par **des terres cultivées souvent marécageuses**.

**La parcelle est remblayée sur près de 1,5m** pour y accueillir le bâti et le jardin.

Ce remblais caractéristique de cette époque reste encore aujourd'hui **une contrainte** (présence de gravas, issus de la construction, déchets inertes, perte du sol agricole initial).



*L'ancien niveau des terres cultivées est encore visible aujourd'hui dans le square Catherine Labouré rue de Babylone.*



# L'ÉPOQUE CLASSIQUE / 18e siècle

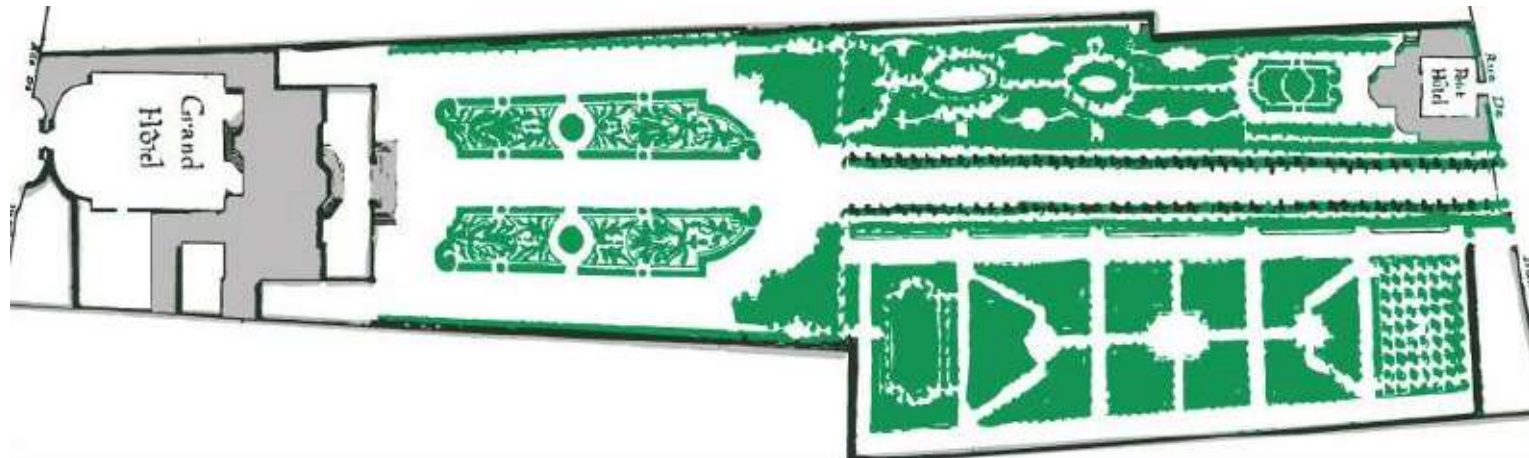
## Les jardins « réguliers » dits « à la française » sont à la mode

On y retrouve les notions chères au style français : **symétrie, géométrie, domestication des végétaux.**

Présence d'une **double allée de tilleuls taillés en rideau** (« en marquise ») formant une perspective accélérée, d'une **broderie**, d'une succession de **chambres vertes**, d'un grand **potager ornemental** et d'une **glacière** pour subvenir aux besoins de l'Hôtel.

Le jardin à cette époque est fait pour être regardé depuis l'intérieur des salons, comme un tableau vivant. De nos jours, la double allée de tilleuls et la glacière témoignent encore de cette époque.

## Le plan du jardin en 1746



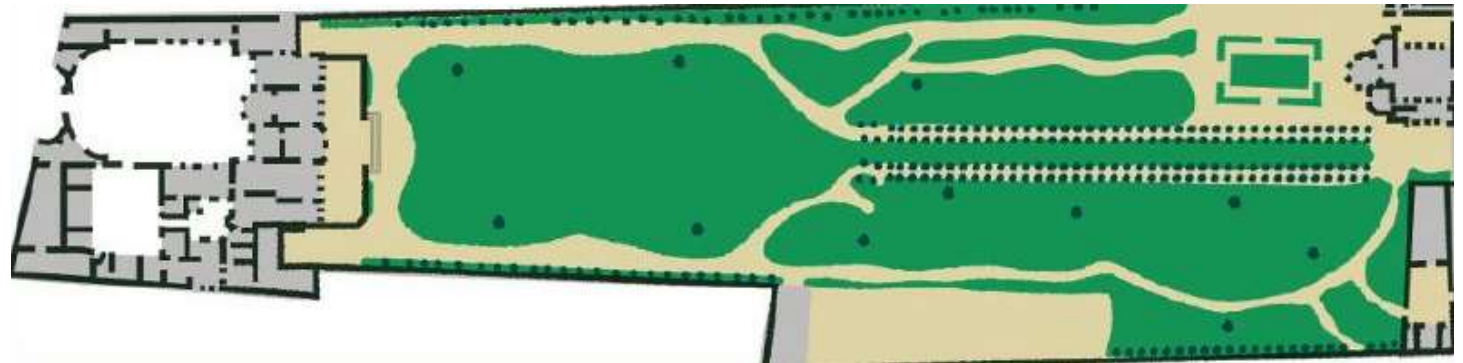
# L'ÉPOQUE ROMANTIQUE / 19e siècle

## Les jardins « romantiques » dits « à l'anglaise » sont à la mode

À cette époque, l'esprit du parc est en réaction à l'art des jardins réguliers dit « à la française » du 18e siècle. L'idée est maintenant d'exprimer une nouvelle **sensibilité de la nature** au travers des promenades pour se ressourcer et se dépayser. Le jardin cherche à **reproduire un paysage sans l'intervention humaine**.

Sa conception donne **l'illusion au promeneur d'être en dehors de la ville en pleine nature**. Le 19e siècle est marqué par des **expéditions botaniques** et c'est à cette époque, que sont plantés certains des arbres remarquables du jardin (cercis, tulipier, hêtre pourpre, sophora pleureur...).

## Le plan du jardin en 1811



# L'ÉPOQUE MODERNE / début XXe siècle

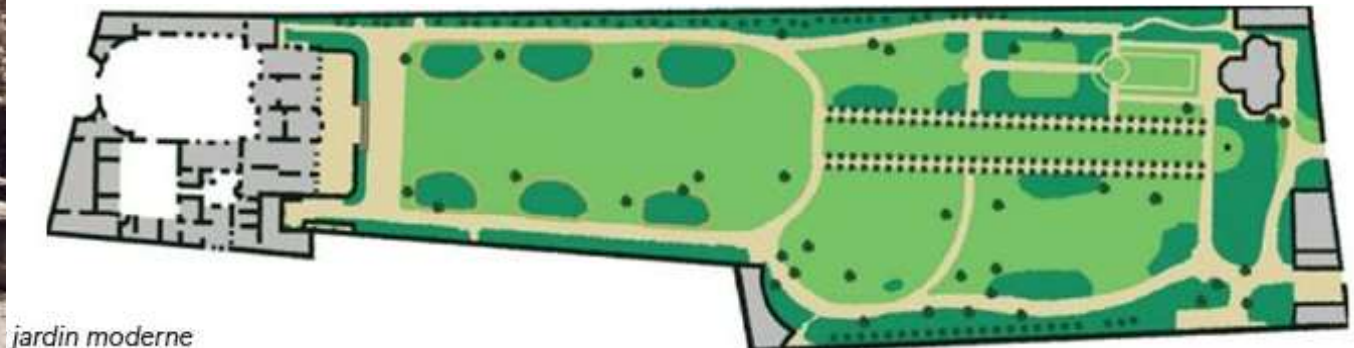
## L'intervention d'Achille Duchêne au début du XXe siècle



En 1904, l'ambassade demande au célèbre créateur de jardin **Achille Duchêne** « d'adapter le jardin à son usage ». Il conçoit alors **un lieu de réception** dont l'idée principale est de **prolonger les pièces de l'Hôtel à l'extérieur**. Véritable lieu de vie, la grande pelouse est destinée à accueillir « la conversation, les goûters et des orchestres ».

Les tracés du jardin ont peu évolués depuis l'intervention d'Achille Duchêne.

**Le plan du jardin moderne :**  
**« une pelouse de réception »**







PREMIÈRE  
MINISTRE

Liberté  
Égalité  
Fraternité

EcoJardin  
la référence en gestion écologique

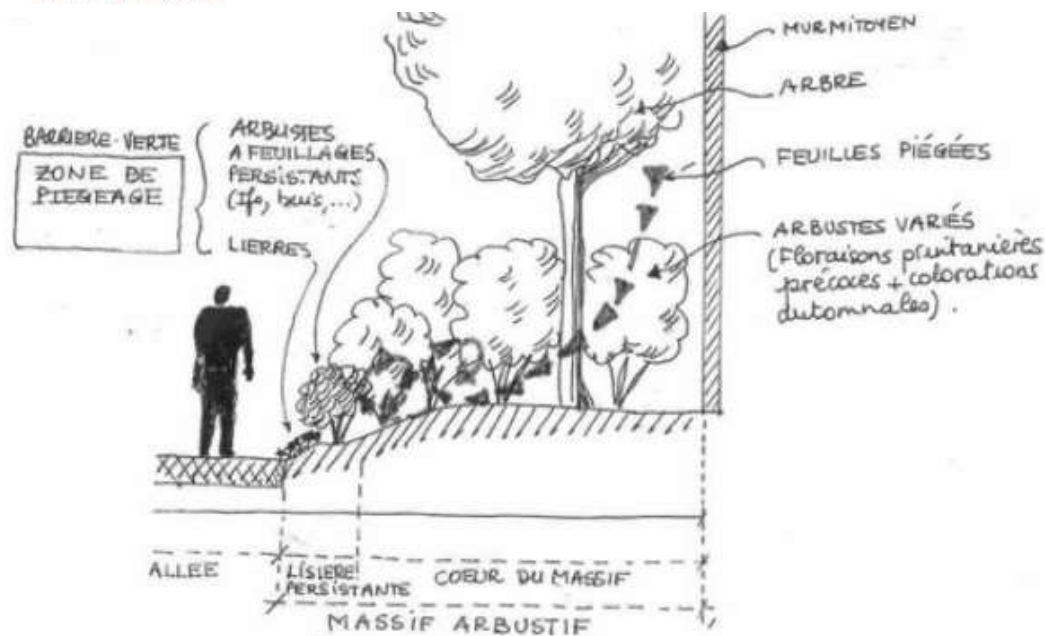


Schéma du piégeage des feuilles dans les massifs arbustifs inventé par Achille Duchêne pour limiter l'entretien.



Dégradé arbustif :

Selon les préconisations des plans d'entretien d'Achille Duchêne, les arbustes sont taillés suivant leur rang :

- > 1,00m de hauteur pour le premier rang,
- > 1,10m pour le second rang, et
- > 1,20m pour le troisième rang



**PREMIÈRE  
MINISTRE**

*Liberté  
Égalité  
Fraternité*



## PERIODE ENTRE 1945-1980

### Pendant la guerre :

- Sous l'occupation, les autorités décident d'implanter des potagers pour réduire la pénurie alimentaire. La pelouse de prestige devient un **champs de pommes de terre**.

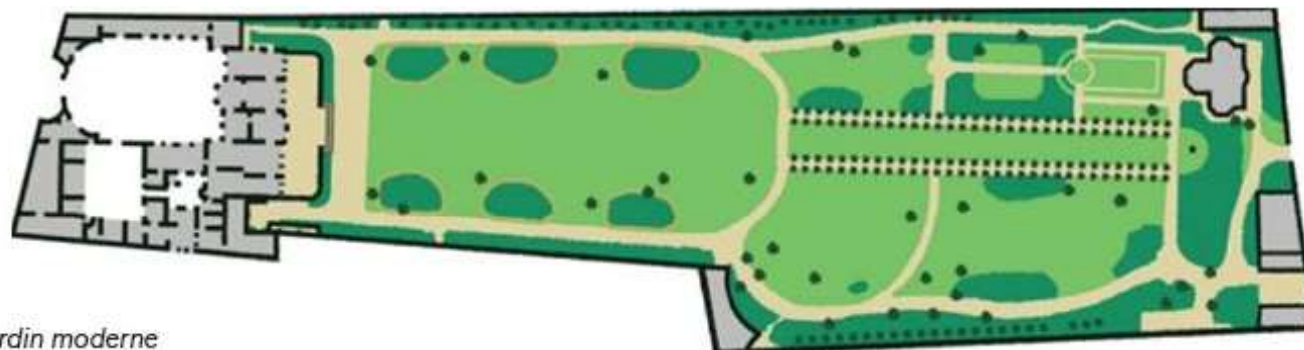


### L'après guerre et la seconde moitié du XXe siècle

- Le chef du gouvernement de la Ve république s'installe à Matignon à **partir de 1959. Le jardin est rénové dans les années 1950.**
- Plus tard à partir de 1978, chaque Premier ministre a la possibilité de **planter un arbre dans le jardin.**

Entre 1945 et 1980 : Côté gestion : les pratiques horticoles changent avec notamment **l'utilisation des produits phytosanitaires** qui deviennent la norme, une vision de propreté exacerbée du jardin voit le jour. **Les rémanents sont exportés** (feuilles, branchages, bois, fleurissement...).

### Le jardin moderne après guerre / peu de changements



Plan du jardin moderne



**PREMIÈRE  
MINISTRE**

*Liberté  
Égalité  
Fraternité*



# L'APRÈS-GUERRE 1945-1980

## Une palette végétale héritée des années 1950



Lors de la restauration du jardin (autour des années 1950), tout un cortège de végétaux très rustiques et emblématiques des jardins parisiens est installé.

*Massif arbustif emblématique des jardins des services de la Première ministre avec des plantations héritées des années 1950*



**Aucuba japonica**  
*Aucuba japonica*

**Viorne à feuilles ridées**  
*Viburnum rhytidophyllum*

**Buis**  
*Buxus sempervirens*

**Fusain**  
*Euonymus japonicus*

**Troène**  
*Ligustrum vulgare*

# PERIODE HORTICOLE 1980-2007

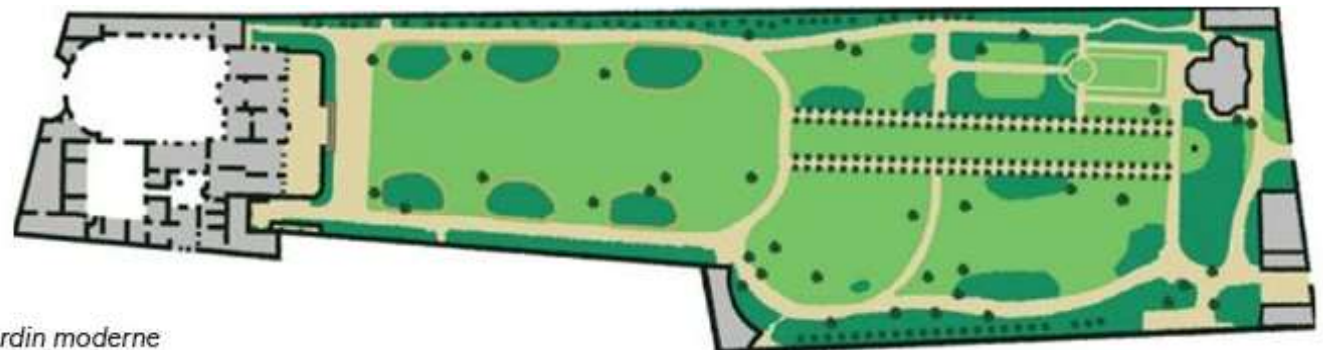
## A partir des années 1980

À partir des années **1980**, agrandissement du périmètre avec plusieurs jardins d'hôtels particuliers situés dans le 7<sup>e</sup>.



- **Les surfaces engazonnées sont tondues de manière uniforme** à une hauteur de 4cm.
- **Le bêchage** : activité importante de l'activité en hiver.
- Mise en place de **2 fleurissements annuels** (bulbes au printemps) avec utilisation de fleurs annuelles.
- Maintien de **l'utilisation des produits phyto** dans les allées et dans les massifs arbustifs (anti germinatif).
- **Amendements chimiques.**

## Le jardin dans les années 1980 / peu de changements



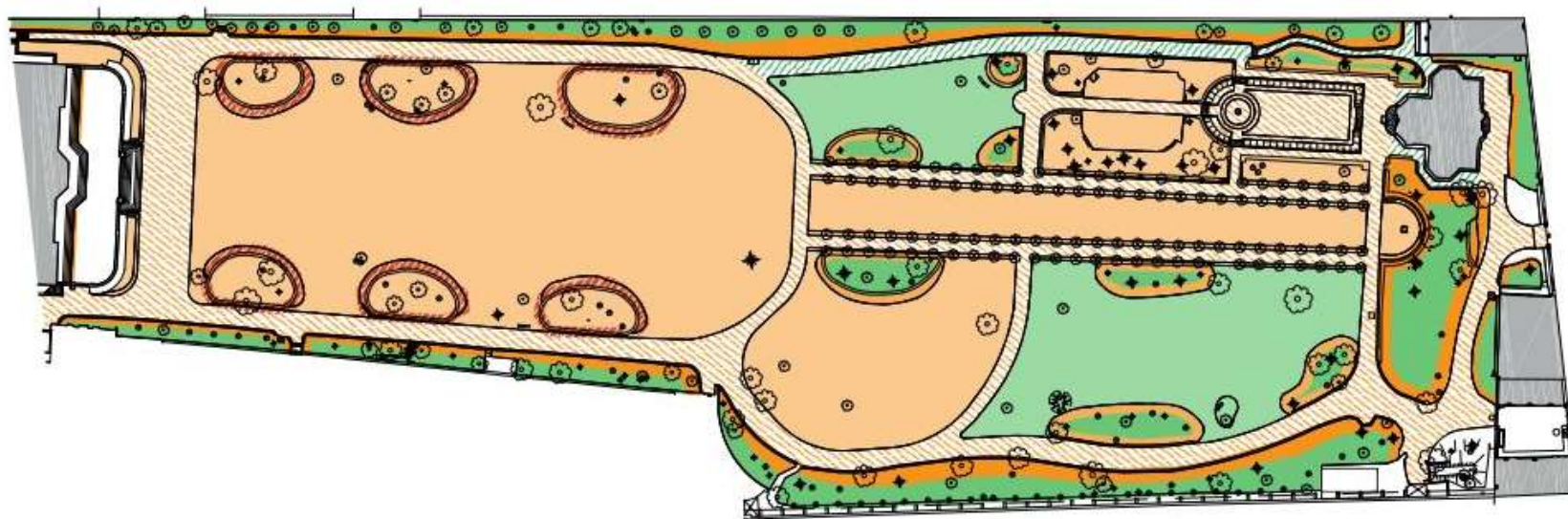
Plan du jardin moderne

## PERIODE DE 2007 A NOS JOURS

### Les quinze dernières années : Vers le plan de gestion différenciée

**But : Vers des jardins autonomes (peu d'importation et d'exportation).**

Le périmètre évolue en fonction des changements de gouvernement mais la surface reste sensiblement la même (3,4 ha). L'entretien évolue vers une gestion plus responsable.



- horticole
- écologique



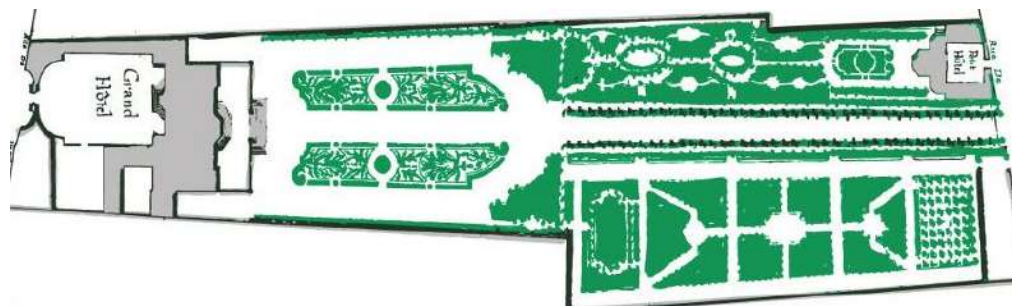
PREMIÈRE  
MINISTRE

Liberté  
Égalité  
Fraternité

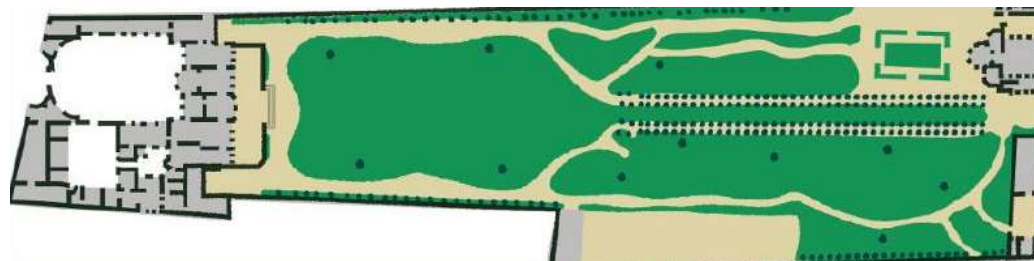


# EVOLUTION DES TRACES DU JARDIN

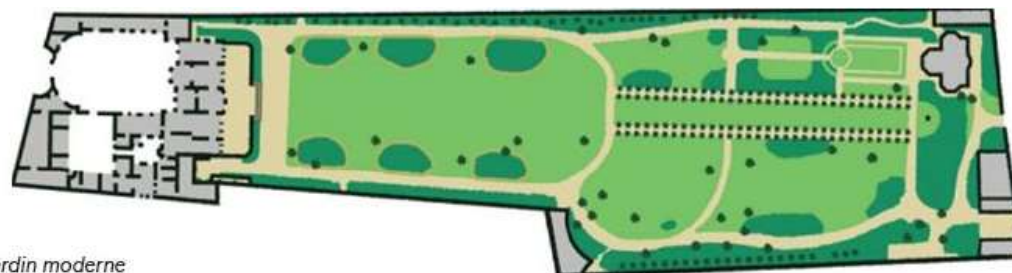
XVIII<sup>ème</sup> siècle



XIX<sup>ème</sup> siècle

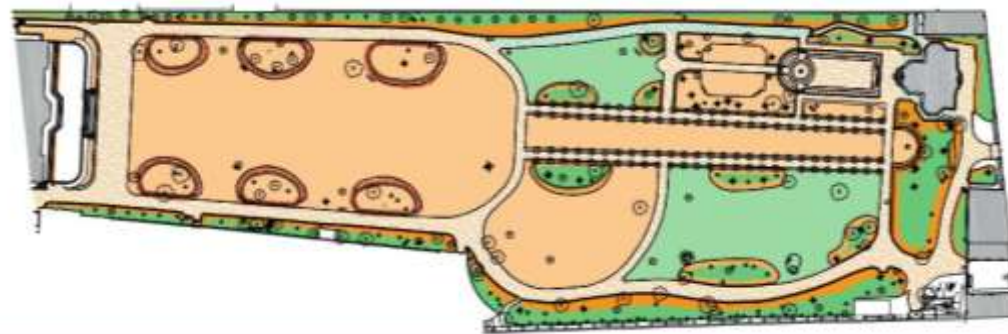


XX<sup>ème</sup> siècle



Plan du jardin moderne

XXI<sup>ème</sup> siècle



# LE PLAN DE GESTION DIFFERENCIEE : Un outil pour faire évoluer les jardins historiques classés

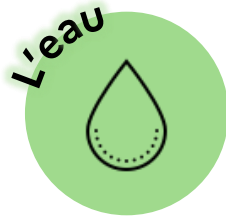
Les jardins classés sont classé MH (au même titre que les hôtels particuliers).

**La gestion** devient un outil pour faire **évoluer les ambiances** des jardins **sans toucher aux tracés classés**.

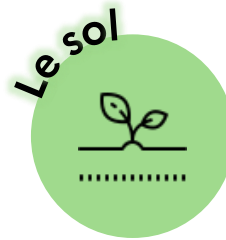
Le plan de gestion élaboré selon les **sept domaines** de gestion du label 'écojardin'.



- Carnet d'inventaire de la biodiversité.
- Suivi de leur évolution.
- Lutte biologique.



- Economie d'arrosage et gestion raisonnée.
- Suivi des consommations.
- Forage.
- Alternatives végétales.
- Jaunissement estival.



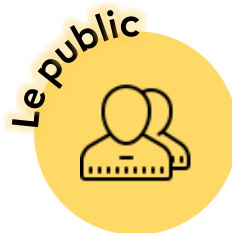
- Protocole de suivi régulier.
- Pédologie.



- Contextualiser le site dans son environnement.
- Connexion en dehors du site.



- Sensibilisation des jardiniers à la démarche.



- Communication.
- Sensibilisation / Préservation de la biodiversité.



- Provenance, usage.
- Inventaire détaillé – économiser les énergies.

# DIAGNOSTIC PAR DOMAINE DE GESTION

## Exemple : Diagnostic du sol



### DIAGNOSTIC : LE SOL

FICHE DIAGNOSTIC : LE SOL		
Année	Constats	Conséquences
18 <sup>e</sup> siècle	Construction du quartier Saint Germain avec surélévation des hôtels particuliers et de leur jardin (remblais conséquents sur plus d'1,5 mètre pour isoler le bâtiment du sol marécageux (lit majeur de la Seine). Présence de potagers.	Perte du niveau initial du terrain (terres fertiles de maraîchages) et mise en place d'un remblais constitué de tout venant (déchets inertes issus de la construction de l'Hôtel).
19 <sup>e</sup> siècle	Changement de typologie des jardins (jardin devenu ornemental).	Changement de mode.
1970-2000	Évacuation totale des déchets verts + bêchage systématique des massifs pendant trois mois de l'année (entre fin décembre et début mars) + traitement et amendement chimiques des massifs arbustifs.	Érosion, perte de matière organique et de vie biologique des sols.
2012-2013	Analyse des sols réalisée une fois par an, changement progressif des amendements : fertilisation des massifs arbustifs réalisée avec 50% d'engrais minéral et 50% d'engrais organique pour les arbustes, les fleurissements et les pelouses.	Possession d'un premier état des lieux permettant de dresser un bilan de tous les sols des jardins (augmentation des aérations et scarifications).
2013	<b>Expérience</b> : Mise en place de broyat issu des tailles hivernales dans un massif arbustif du jardin de Matignon avec apport de BRP.	Augmentation dès la première saison de la vie organique dans les sols (Apparition d'une litière).
2015	Arrêt des traitements phytosanitaires.	Augmentation de la matière organique et de la biodiversité.
2014-2015	<b>1<sup>er</sup> étape</b> : 30 % des déchets verts maintenus sur site dans les massifs arbustifs. Achat d'une tondeuse ramasseuse par l'entreprise (permettant le broyage des feuilles mortes à l'automne).	Apparition rapide d'organismes grossiers visibles à l'œil nu (macrofaune), visibles à la loupe (acariens, ou microfaune et micro-organismes (bactéries, champignons, algues)...
2015-2016	<b>2<sup>e</sup> étape</b> : 60 % des déchets verts maintenus sur site. Achat d'un broyeur à branches pour traiter les déchets verts sur site.	Amélioration constante de la matière organique et diminution des arrosages (Économie de 40 %) et réduction des énergies fossiles.
2017	<b>3<sup>e</sup> étape</b> : 90 % des déchets verts maintenus sur site (issus des feuilles mortes + broyats des tailles arbustives). Évacuation des déchets contaminés (mineuse du marronnier, pyrale du buis, souches).	Diminution puis arrêt total des amendements dans les massifs arbustifs.
2018-2022	<b>4<sup>e</sup> étape</b> : 98 % des déchets conservés et transformés dans les jardins.	Accélération de la dégradation des feuilles à l'automne.
2018	Passage à 100% de fertilisation organique des pelouses.	Absence définitive d'engrais chimiques dans les jardins.
2021-2022	Inventaires de la pédofaune et tests sur la dégradation de la matière organique.	Bilan de l'état des sols suite aux changements de gestion des déchets verts (bilan des 5 dernières années).
2021	Mise en place dans les jardins du compost issu des cuisines des hôtels particuliers du périmètre. Mise en place de composteur dans 3 jardins en lien avec les services de l'entretien.	Mise en place d'un circuit vertueux entre les cuisines et les jardins.

### FICHE DIAGNOSTIC BILAN : LE SOL



Horizon d'une fosse de plantation d'arbre dans le jardin de Matignon | Paillage systématique des sols | Tests dit du « slip » sur la dégradation de la matière organique | Inventaires de la pédofaune par quadra réalisés par des spécialistes

<b>Points faibles</b>	Mauvaise qualité des sols en profondeur (remblais) / réalisation de fosse de plantation conséquente pour les plantations d'arbres. Sol de remblais, litière humifère peu épaisse entraînant un enracinement superficiel des végétaux et une matière organique pas toujours assimilée.	
<b>Points forts</b>	Massifs arbustifs non retournés et paillés. Connaissance de la composition des sols (avec un recul sur dix années, première analyse de sol date de 2012).	
<b>Les enjeux d'aujourd'hui</b>	Continuer à augmenter et conserver la vie organique des sols avec des suivis réguliers (inventaires). Augmenter l'enracinement de végétaux en profondeur (arbres et arbustes). Déploiement d'échanges avec les partenaires extérieurs des jardins. <b>Objectifs</b> : 0 entrants / 0 sortant / gestion in-situ des déchets.	
<b>Les objectifs d'aujourd'hui</b>	Obtenir une gestion totale in-situ des déchets verts résultant de l'entretien des jardins (maintien des souches sur place lors des abatages) + Objectifs 0 engrais dans les massifs arborés et arbustifs (grâce au maintien des déchets verts sur site) + Engrais 100% organiques pour les gazons, massifs de fleurs et vases. Suivi annuel des sols (analyses et tests réalisés + mise en place d'indicateurs) + suivi des consommations d'engrais (plans de fertilisation annuel) + mise en place d'aménagements spécifiques pour la faune du sol en fonction des inventaires. Maintenir un sol couvert toute l'année : Objectif 0 sols nus (paillage systématique) + 0 retournement des sols. Protéger le sol des jardins et la vie qui s'y trouve + gestion douce des surfaces minérales (désherbages manuels). Planification annuelle d'un partenariat avec le prestataire de collecte des bio-déchets issus des cuisines. Déploiement des composteurs dans les jardins en lien avec les cuisines des hôtels particuliers sur les sites historiques des services de la Première ministre.	





PREMIÈRE  
MINISTRE

Liberté  
Égalité  
Fraternité



# APPUI DE NATURALISTES

Exemple : Inventaires faune et flore, formations des jardiniers, carnet d'intention paysagère...



Hortus Digitalis



Janvier 2023

AUTOMNE 2021-2022

## Suivi saisonnier de la faune

Services du Premier Ministre Paris VII<sup>ème</sup>

Secteur 1  
(Hôtel Matignon et Hôtel Cassini)

Secteur 2  
(Hôtel de Castries, Hôtel Rothelin Charolais et Hôtel de Clermont)



Secteur 1 - Hôtel Matignon

## Suivi saisonnier de la faune automnale



Avifaune

36



Entomofaune

50



Pédofaune

13

Remarque  
générale

Durant l'automne 2021/2022, **24 espèces d'oiseaux** ont été observés, de **14 familles différentes**. Les familles d'oiseaux les plus représentatives sont les **Turdidés** (4 espèces), les **Corvidés** (3 espèces), les **Paridés** (2 espèces), les **Catantopidés** (2 espèces), les **Sylvidés** (2 espèces), les **Lariés** (2 espèces), et enfin les **Accipitridés** (2 espèces). **7 autres familles** ne sont représentées respectivement que par une seule espèce. **Espèces saisonnières** : mouette rieuse '*Larus ridibundus*', pouillot véloce '*phylloscopus collybita*', roitelet huppé '*regulus regulus*', tairn des aulnes '*carduelis spinus*', alouette des champs '*aluda arvensis*', grive mauve '*turdus iliacus*', bécasse des bois '*scotopax rusticola*'. Les observations les plus remarquables sont celles d'un couple d'**autour des palombes** '*accipiter gentilis*' en chasse au-dessus du jardin le 05 décembre 2021, ainsi que d'un couple d'**épervier d'Europe** '*accipiter nisus*' le 14 décembre 2022, alerté dans l'allée des tilleuls. L'observation insolite d'une **bécasse des bois** '*scotopax rusticola*' et d'un **pio mar** '*dentrocopos medius*' dans le jardin, cet automne 2022, est à souligner. **Espèces patrimoniales et parapluies** : Deux espèces de rapaces diurnes fréquentant régulièrement et ponctuellement le jardin, méritent toute notre attention (**autour des palombes**, **épervier d'Europe**) tout comme la **chouette hulotte** '*athu athu'*' dont la présence probable sur le jardin est à signaler. Enfin, on ne peut que déplore l'absence, depuis le début des inventaires, du moineau domestique '*passer domesticus*', espèce autrefois très commune et emblématique de la ville de Paris. Sa population s'affaiblit dans bon nombre de capitales européennes. \*Source : les oiseaux d'Île-de-France. Edition deboeckaux et nestlé, Paris, 2013.

Par la mise en place depuis quelques années d'une gestion vertueuse du jardin, en stoppant notamment l'utilisation de produits phytosanitaires, le jardin de Matignon offre aux insectes la possibilité de s'y installer.

**9 espèces** ont pu être observés à l'automne 2021, de **5 ordres différents**. L'ordre le plus représentatif, les **diptères** (mouches et moustiques) comptent 4 espèces, suit les **Hétéroptères** (punaises et gendarmes) 2 espèces et enfin les **Homoptères** (cicadelles), les **Lépidoptères** (papillons), les **hyménoptères** (abeilles), avec une seule espèce par ordre. La période automnale, par l'apparition des premières gelées matinales et des températures basses en journée (6 °C le jour de l'inventaire), réduit considérablement les observations potentielles. Cela a été particulièrement vrai, pour l'automne 2022, qui n'a pas permis de dresser un inventaire de l'entomofaune, du fait de températures négatives en journée (-3 °C -1 °C), fatales pour les invertébrés.

La volonté depuis plusieurs années (5 ans) des jardiniers de Matignon, de reconstruire une terre humifère, à partir d'un amoncellement de BRF (Bois Raméal Fragmenté) issu des tailles et de feuilles fanées, dans les massifs, a permis l'épanouissement de la pédofaune sur ce site tout particulièrement. Aussi, **16 espèces** ont pu être observés à l'automne 2021 et 2022 de **5 classes différentes**.

La classe la plus représentative, les **gastéropodes terrestres** (limaces et escargots) comptent 6 espèces, suivent des **myriapodes** (4 espèces), des **insectes** (coléoptères à l'état larvaire) 2 espèces, **lemnibidés** (vers de terre épipés et entogés) 2 espèces et enfin les **crustacés** (cloportes) 2 espèces également.

A noter que la présence de tas de bûches, de bilots de bois à même le sol dans le jardin, constituent des micro-habitats favorables pour de nombreuses espèces d'invertébrés qui ont été transposés à d'autres endroits du jardin.

Du fait de sa superficie (3 hectares), l'exceptionnelle longévité et diversité de sa strate arborée, allées aux usages privés du lieu, le jardin de Matignon, constitue pour la petite faune sauvage, un sanctuaire au cœur de la capitale. Grâce à la mise en place, d'une politique écoresponsable (gestion de l'eau, recyclage des déchets verts, enrichissements naturels des sols, absence d'emploi de produits phytosanitaires...) allés à des actions simples et concrètes, telles que, l'installation de gîtes et nichoirs artificiels pour l'ensemble de la petite faune sauvage, une gestion différenciée de sa strate herbacée, la création de prairies fleuries, de haies sèches, de points d'eau, le jardin de Matignon s'inscrit durablement pour la préservation de la biodiversité en milieu urbain.



septembre 2022

Sites des services du Premier ministre

## Inventaire de la flore spontanée



# FICHE ACTION PAR JARDIN

## Exemple : Zone horticole



### Unité n°1 :

FICHE ACTIONS	Zone horticole	PLAN DE L'UNITÉ DE GESTION N°1	
<b>Site :</b> Jardin de L'Hôtel de Matignon	<b>Unité de gestion n°1 :</b> La pelouse de prestige du jardin de l'Hôtel de Matignon		
<b>Adresse :</b> 57, rue de Varenne 75007 Paris	<b>Surface :</b> 6 023 m <sup>2</sup>		

### DIAGNOSTIC

	<p><b>Descriptif général :</b> Unité située à proximité de l'hôtel très liée à l'activité de ce dernier.</p> <p><b>Strate basse :</b> Unité composée d'une grande pelouse de réception imaginée par Achille Duchêne et de 6 macarons arbustifs positionnés symétriquement.</p> <p><b>Strate arbustive :</b> Des haies taillées d'Ilex crenata plantés en 2016 (appelées « tables arbustives ») entourent les îlots arbustifs dans lesquels se trouvent des arbustes persistants ainsi que des arbustes florifères en cécépée dont les périodes de floraisons sont échelonnées tout au long de l'année.</p> <p><b>Strate arborée :</b> Des grands arbres en isolés sur pelouse ou dans les massifs arbustifs accompagnent l'ensemble (hêtre pourpre, tilleul argenté, platanes, érables). Présence de plusieurs sujets remarquables (hêtre pourpre et grands platanes).</p>
<p><b>Usages :</b> Pelouse créée pour être regardée depuis l'hôtel de Matignon. Premier plan d'un tableau vivant conçu pour être regardé depuis les salons du bâtiment. Occasionnellement, cette pelouse a gardé son rôle de « pelouse de réception » lors d'événements particuliers liés à l'activité de l'hôtel et du cabinet ministériel (exemple : venue de la garde républicaine lors de visites officielles).</p>	
<p><b>Article du CCTP relatif à cette zone :</b></p> <p><b>Strate herbacée :</b> Plan de fertilisation 5.1 / Entretien des gazons de prestige 5.2 / Entretien des orangers 5.10 / Entretien des rubans de lierre 5.13 / Fleurissement 5.16 / Entretien des vases de Matignon 5.17 / Entretien des petits vases 5.18 / Entretien des escaliers 5.22 / Entretien des cours extérieures 5.23 / Réseau d'arrosage automatique 5.25.</p> <p><b>Strate arbustive :</b> haies taillées 5.5/ massifs arbustif 5.8.</p> <p><b>Strate arborée :</b> Plan de de gestion du patrimoine arboré réalisé par l'ONF.</p> <p><b>Strate allée :</b> Entretien des orangers de la terrasse 5.10 / Entretien des allées gravillonnées 5.21 / Entretien des surfaces balayables 5.22 / Désherbage des cours 5.23 / Entretien des banc 5.24.</p>	

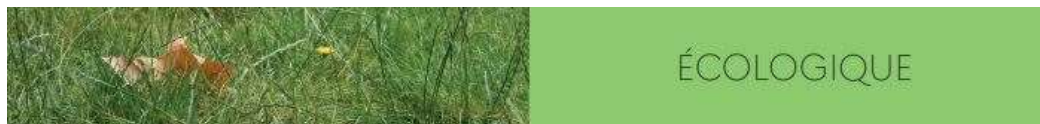


Zone horticole	
Jardin de L'Hôtel de Matignon 57, rue de Varenne 75 007 Paris	
Unité de gestion n°1 : La pelouse de prestige du jardin de l'Hôtel de Matignon	
FICHE ACTIONS	
Objectifs horticoles	<p><b>Strate herbacée :</b> Maintien d'un gazon vert tondu majoritairement à la tondeuse robot (pour une hauteur de 5 cm) et occasionnellement en été à la tondeuse hélicoidale avant les événements (pour une hauteur de 4cm). Les plantes adventices et les mousses sont restreintes (ex : pâquerettes et renoncules retirées au couteau).</p> <p>Deux scarifications et deux aérations par an (printemps et automne), apport d'engrais organiques si nécessaire en fonction des préconisations du plan de fertilisation annuel. Massifs de fleurs fleuris toute l'année avec deux fleurissements (un au printemps avec des bulbes et un second estival avec annuelle).</p> <p>Rubans de lierre continus et taillés du côté allées gravillonnées (trois fois par an), largeur d'un mètre du côté des rangs d'arbustes.</p>
	<p><b>Strate arbustive :</b> Conserver le dégradé arbustif derrière les haies d'Ilex crenata jusqu'au centre des massifs arbustifs de la grande pelouse. Maintien d'une densité de plantation avec un choix de végétaux à pousse lente pour limiter les tailles (une taille / an). Les haies d'Ilex crenata doivent être taillées deux fois par an (avec retrait des feuilles mortes dans les pieds de haies). Alternance de cécépée florifères débordant au-dessus des haies d'Ilex crenata (en alternance des arbustes persistants).</p> <p><b>Strate arboré :</b> Plan de gestion de l'ONF et prise en compte des semis spontanés dans les massifs arbustifs de la grande pelouse. Plantation d'arbres dont le développement est conforme au plan d'Achille Duchêne (hauteur largeur et silhouette).</p> <p><b>Les allées :</b> Adventices retirées, bordures soignées taillées au cordeau. Gravier répartis de manière homogène et retrait régulier des feuilles mortes dans les allées.</p>
Objectifs écologiques	<p><b>Sol :</b> Massifs de fleurs et massifs arbustifs paillés. Travail du sol avant plantation des fleurs avec grelinette.</p> <p><b>Eau :</b> Adapter l'arrosage au plus proche des besoins des pelouses. Pas d'arrosage en journée.</p> <p><b>Faune :</b> Respecter les périodes de nidification pour la taille des arbustes.</p> <p><b>Flore :</b> Plantation de vivaces (type acanthes, iris, sauges, digitales et autres vivaces de lisière) au cœur des massifs arbustifs de la grande pelouse. Plantation de vivaces pérennes dans les fleurissements des « arcs » et du perron. Maintien de la flore spontanée à l'intérieur des massifs arbustifs pour la strate herbacée (orties, fougère, graminées...) pour la strate arborée (platanes, tilleuls, figuiers, saules, ormes, érables...) et arbustives (trèfles, sureaux, mahonias...).</p> <p><b>Matériel et équipement :</b> Choix de mobiliers durables pour les salons de jardins (provenance et matériaux). Utilisation d'engins électriques et manuels. Retrait des adventices au couteau sur le gazon, découpe des bordures au ciseaux à bordure, herse et râteau pour les allées.</p>
	<p><b>Objectifs 2022-2027</b></p> <p>Retrait progressif des arroseurs au profit des gouttes à gouttes. Arrosage à minima des pelouses en été / jaunissement toléré lors des fortes chaleurs.</p> <p>Piégeage écologique des limaces lors des plantations dans les massifs de fleurs.</p> <p>Mise en place de tas de bois ou de haies sèches à l'intérieur des massifs de la grande pelouse.</p> <p>Labélisation d'arbres remarquables (hêtre pourpre et grand platane). Suppression des godets en plastique au profit de godets biodégradables.</p> <p>Absence d'engins thermiques.</p> <p>Suivi de l'évolution des inventaires faunistiques.</p>



# FICHE ACTION PAR JARDIN

## Exemple : Zone écologique



### Unité n°2 :

FICHE ACTIONS		Zone écologique	
Site : Jardin de L'Hôtel de Castries	Unité de gestion n°2 : Massifs arbustifs, ourlets et prairie fleurie	<p>PLAN DE L'UNITÉ DE GESTION N°2</p>	
Adresse : 72 rue de Varenne 75007 Paris	Surface : 3 513 m <sup>2</sup>		

DIAGNOSTIC	
<p><i>Acanthes en bordure d'allée.</i></p>	<p><b>Descriptif :</b> Unité la plus éloignée de l'hôtel, elle se compose de nombreux massifs de vivaces et arbustifs, dans lesquelles des arbres de hauts jets sont présents. La combinaison d'une faible fréquentation et d'un écran végétale dense (qui coupe cette zone de l'Hôtel) rend cette unité propice au développement de la biodiversité.</p> <p>Présence de grands jardins alentours (74 rue de Varenne et 101 rue de Grenelle) séparés par des murs d'enceintes mais créant un îlot de verdure à l'échelle du quartier (pour l'avifaune notamment).</p> <p>3 ruches sont installées depuis 2022 dans un des massifs arbustifs.</p> <p>Quelques espèces remarquables sont présentes (chênes caducs, charmes en isolé sur pelouse).</p> <p>Les ourlets du jardin sont majoritairement plantés de marronniers, de charmes, d'érables, d'aulnes, de sophora (plantation vieillissante pour la plupart) et plus récemment de chênes verts persistants.</p> <p>Depuis le maintien des déchets verts sur site, le paillage réalisé devient un véritable lieu d'accueil pour les semis spontanés. Certains secteurs du jardin, ont vu apparaître des peuplements de jeunes baliveaux (d'arbustes et d'arbres). Un travail de sélection doit être mené et afin d'inventorier, de maintenir ou de transplanter ces jeunes arbres particulièrement adaptés au jardin. Présences de nombreuses statues. Pas d'arrosage automatique dans les massifs arbustifs.</p>
<p><b>Usages :</b> Allées peu fréquentées sauf par les cuisiniers de l'hôtel qui viennent transporter les déchets issus des cuisines dans le composteur situé à l'arrière du jardin. Présence d'un portail de liaison sécuritaire entre le jardin de l'hôtel de Castries et celui de l'Hôtel Rothelin-Charolais. Portillon pouvant servir de passage pour la petite faune des jardins.</p>	
<p><b>Article du CCTP relatif à cette zone :</b></p> <p><b>Strate herbacée :</b> Plan de fertilisation 5.1 / Entretien des gazons classiques 5.3 / Entretien des rubans de lierre 5.13 / Fleurissement 5.16 / Réseau d'arrosage automatique 5.25.</p> <p><b>Strate arbustive :</b> Entretien des haies taillées 5.5/ Entretien des massifs arbustif 5.8</p> <p><b>Strate arboré :</b> Plan de de gestion du patrimoine arboré réalisé par l'ONF.</p> <p><b>Strate allée :</b> Entretien des allées gravillonnées 5.21 / Entretien des bancs 5.24.</p>	

Zone écologique	
Jardin de L'Hôtel de Rothelin-Charolais — 101 rue de Grenelle 75007 Paris	
Unité de gestion n°2 : 101 rue de Grenelle	
FICHE ACTIONS	
Objectifs horticoles	<p><b>Strate herbacée :</b> Les rubans de lierres des abords des massifs arbustifs doivent être continus et couvrir sur 1m à l'intérieur des massifs. Plantation de vivaces ornementales entre les rubans de lierre et les deux premiers rangs d'arbustes.</p> <p><b>Strate arbustive :</b> Conserver les différentes hauteurs en fonction des rangs. Maintenir une densité de plantation. Adapter les replantations au changement climatique. Pratiquer la taille raisonnée dans le respect des périodes de floraison. Sélection d'arbustes horticoles au 1er rang et d'autres d'intérêt écologique à l'arrière des massifs.</p> <p><b>Strate arboré :</b> Plan de gestion de l'ONF et prise en compte des semis spontanés dans les massifs arbustifs.</p> <p><b>Strate allée :</b> Mise en place d'un « chemin écologique » sur une des allées périphériques du jardin, dans ce cheminement presque forestier, les vivaces peuvent déborder sur les abords du chemin sans gêner la circulation.</p>
Objectifs écologiques	<p><b>Sol :</b> Conserver le paillage dans tous les massifs arbustifs. Des rondins et buches sont disposés, des tas de bois d'une hauteur d'un mètre sont installés le long des murs d'enceintes (voir fiche sur l'utilisation des déchets verts issus des tailles d'élagage).</p> <p><b>Eau :</b> Arrosage nocturne, ajusté au plus proche des besoins des plantes.</p> <p><b>Faune :</b> Mise en place d'une zone calme comprenant le poulailler (vieuille sur l'eau et les graines).</p> <p><b>Flore :</b> Respect des périodes de nidification pour la taille des arbustes. Laisser des tas de bois/branches à l'intérieur des massifs (haies sèches à réaliser). Jardin propice à l'installation de chandeliers écologiques (à développer / voir fiche sur l'utilisation des déchets verts issus des tailles d'élagage).</p> <p><b>Matériel et équipement :</b> Découpe des bordures au ciseaux. Utilisation de herse et de râtaux à gravillons pour l'entretien des allées.</p>
Objectifs 2022-2027	<p>Système d'abreuvoir pour les insectes du jardin et pour les abeilles notamment (éviter les noyades dans le bassin). Augmentation du pourcentage de graines écologiques dans les prairies fleuries (réduction progressive des graines horticoles).</p> <p>Suivi des inventaires faunistiques par rapport à l'installation des micro zones écologiques en cœur des massifs arbustifs (voir fiche sur les micro zones écologiques).</p> <p>Récupération en direct du compost issu des cuisines (suite au projet test des composteurs dans le jardin en partenariat avec les cuisiniers).</p> <p>Plantation de grimpantes et suivi des semis spontanés dans la zone de quiétude.</p>
	<p><i>Présence d'un poulailler à l'arrière du jardin. Animaux en liberté.</i></p>
	<p><i>Zones écologiques avec mise en place de compost issu des cuisines dans les massifs arbustifs. Rondelles de bois issus de l'élagage des arbres et autres déchets verts</i></p>
	<p><i>Mise en place de la zone de quiétude dans le jardin. Plantation de grimpantes et autres végétaux écologiques.</i></p>

# LE SOL / Exemples d'actions

## Gestion « in-situ » des déchets verts





**PREMIÈRE  
MINISTRE**

*Liberté  
Égalité  
Fraternité*



# L'EAU / Exemples d'actions

Forages, rénovation des programmeurs d'arrosage, gouttes à gouttes, mares, gestion optimisée de l'eau des bassins...



## FLORE / Exemples d'actions

Plantation de vivaces dans les massifs de fleurs et paillage systématique





**PREMIÈRE  
MINISTRE**

*Liberté  
Égalité  
Fraternité*



# FLORE / Exemples d'actions

## Entre fleurissement horticole et fleurissement écologique





PREMIÈRE  
MINISTRE

*Liberté  
Égalité  
Fraternité*

  
**EcoJardin**  
la référence en gestion écologique

## FLORE / Exemples d'actions

### Plantation de prairies fleuries...





# LA FLORE / Exemples d'actions

## Création d'une collection d'osmanthes en lien avec le CCVS





**PREMIÈRE  
MINISTRE**

*Liberté  
Égalité  
Fraternité*



## FLORE / Exemples d'actions

### Plantation de vivaces et d'arbustes d'intérêt écologique





PREMIÈRE  
MINISTRE

Liberté  
Égalité  
Fraternité



## FLORE / Exemples d'actions

### Gestion des semis spontanés et plantation d'arbustes à baies et à fruits





PREMIÈRE  
MINISTRE

*Liberté  
Égalité  
Fraternité*



## FLORE / Exemples d'actions

Plantation de vivaces et d'annuelles pour créer une strate herbacée dans les massifs arbustifs





PREMIÈRE  
MINISTRE

Liberté  
Égalité  
Fraternité



## FAUNE / Exemples d'actions

Aménagements pour la faune des jardins (zones de quiétude, haies sèches, tas de pierres, tas de bois, nichoirs...).





PREMIÈRE  
MINISTRE

Liberté  
Égalité  
Fraternité



## FAUNE / Exemples d'actions

Aménagements pour la faune des jardins (zones de quiétude, haies sèches, tas de pierres, tas de bois, nichoirs...).





**PREMIÈRE  
MINISTRE**

*Liberté  
Égalité  
Fraternité*



# FAUNE / Exemples d'actions

## Campagne d'installation des nichoirs



# COMMUNICATION / Exemples d'actions

Accueil du public (RDV jardin , Journées européennes du Patrimoine...)







**PREMIÈRE  
MINISTRE**

*Liberté  
Égalité  
Fraternité*

  
**EcoJardin**  
la référence en gestion écologique

**MERCI A TOUS**